

# 挖掘潜力 扩能提质

## ——当前我国服务业发展综述

新华社记者 谢希瑶 王聿昊 黄福铭

服务业作为国民经济的第一大产业,已深深融入百姓幸福生活,并为经济高质量发展提供坚实支撑。

“推动新兴产业和未来产业集群式发展,积极发展生产性服务业,支持传统产业改造升级”“大力发展生活性服务业,提高公共服务水平,牢牢兜住民生底线”……习近平总书记高度重视服务业发展,着眼经济发展大势,为服务业发展指明方向。

当前,我国服务业发展势头强劲、潜力巨大。政策暖风下,各地顺应百姓生活新需求、产业变革新趋势,加快构建优质高效的服务业新体系,服务业高质量发展的新画卷正徐徐铺展。

### 蓬勃发展的新画卷

2026赛季世界一级方程式赛车锦标赛(F1)中国大奖赛日前在上海圆满收官,三天超23万人次现场观赛,票房收入1.9亿元,较2025年增长35%,入境与跨境客流占比显著,上演了一场文旅商旅融合盛宴。

这是我国服务消费较快增长、服务业蓬勃发展的一个生动注脚。

2025年,我国服务业交出一份亮眼成绩单:增加值首次突破80万亿元,占GDP比重达57.7%;服务业对国内经济增长的贡献率高达61.4%,比上年上升3.7个百分点,连续11年占据国民经济的半壁江山。

“服务”提升的幸福越来越浓,生活性服务业点燃美好生活。

随着居民收入提高和人口结构变化,人们对服务的需求正从“有没有”转向“好不好”,带动旅游、文化、体育、健康、养老、教育等生活性服务业加速发展。

今年前2个月,我国服务零售额同比增长5.6%,明显快于商品零售增速。2025年,我国服务消费占城乡居民人均消费支出46.1%,成为扩内需的重要引擎。

从细分行业来看,2025年,我国批发和零售业增加值145808亿元,比上年增长5.0%;交通运输、仓储和邮政业增加值62092亿元,增长5.2%;住宿和餐饮业增加值26403亿元,增长4.9%。

“服务”蕴含的生产力加速释放,生产性服务业赋能千行百业。

研发设计、供应链管理、检验检测、现代物流……步入经济高质量发展

阶段,科技创新持续驱动服务业优化升级,现代服务业与先进制造业加速深度融合,不断催生出各类新业态新模式。

2025年,信息传输、软件和信息技术服务业增加值70599亿元,比上年增长11.1%;租赁和商务服务业增加值63666亿元,增长10.3%。

“服务”催生的新职业层出不穷,吸纳就业能力持续增强。

带货主播、外卖小哥、网约车司机、数据分析师……近年来,伴随服务业兴起的新职业已融入老百姓日常生活。2025年,服务业就业人员占比在50%左右,吸纳就业的主渠道作用突出。

当前,我国经济结构正处于向服务型演进的关键阶段。国家发展改革委员会预测,“十五五”时期,服务业规模将突破100万亿元。

### 扩能提质 激活潜能

服务业规模持续扩大的同时,扩能提质成为当务之急。

“终于找到了满意的阿姨,懂得膳食搭配,带孩子也很专业细致。”家住北京的赵女士春节后终于找到了心仪的育婴师。这背后,是我国家政行业仍面临超2000万岗位缺口的现实困境。

热门演出一票难求、专业服务人才仍有缺口、公共服务仍存在短板……我国服务业在快速发展的同时,仍面临供给结构不优、高端服务供给不足等问题。

“痛点”的背后是巨大的市场潜力与机遇。

“不论从国际比较来看,还是从发展趋势来看,我国服务业发展的能级、质效都还不够高,还有很大的潜力可挖。”国务院研究室主任沈丹阳日前表示。

今年政府工作报告首提“扩能提质服务业”,明确“发展金融、信息技术、现代物流、知识产权、检验检测等生产性服务业”“促进生活性服务业高品质、多样化、便利化发展”。

“十五五”规划纲要提出,全面提升服务业质量效率和竞争力,更好发挥服务业支撑产业升级、满足民生需要、带动就业扩容的作用。

推进生产性服务业向专业化和价值链高端延伸——

位于北京石景山的人形机器人数

据训练中心内,100多名员工在培训师、数据录入审核、机器人运维等岗位上相互配合,让机器人在反复训练中变得更聪明。

机构预测,仅软件和信息服务业,未来五年年均增速有望达12%左右;人工智能应用服务市场规模有望达8000亿元以上。

工信部等深入推动服务型制造创新发展,人社部等启动人力资源服务业与制造业融合发展试点;广东加快推进科技金融深度融合助力科技企业创新发展,上海临港出台全国首个产业园区生产性服务指引清单……从中央到地方,我国正加快探索服务业赋能新质生产力发展的具体路径。

促进生活性服务业高品质、多样化、便利化发展——

眼下,各地加快建设“一刻钟便民生活圈”,让百姓在家门口就能享受养老、托育、餐饮等优质服务。研究显示,社区服务业已形成10万亿级规模的消费市场。

社区嵌入式养老机构,普惠性托育机构加速布局;智慧家政、沉浸式体验等新场景加速渗透;“村字号”群众文体活动火热出圈,农文体旅商融合持续升温……各地顺应人口结构之变、城镇化进程带来的新需求,深挖银发群体等服务细分市场,不断激活服务消费,带动服务业提质升级。

据初步估计,到2030年,我国城乡居民人均服务型消费水平将突破1.8万元大关,服务型消费占比有望达到55%至60%。

国办近期印发工作方案加快培育服务消费新增长点,推动交通、家政、网络视听、演出、体育赛事等服务领域相关行业发展提速。

### 改革开放 力促破冰

不久前,黑龙江哈尔滨南岗区一家医疗美容诊所获颁该市首个新业态“准生证”。

这家坐落在商场内的医疗美容诊所,曾因原有的审批流程无法直接套用,“不知归谁管、不知谁说了算、不知按什么标准审”,卡在企业经营许可审批环节。

哈尔滨市迅速启动新产业新业态审批工作机制,市区两级营商、卫健部门深入会商、充分论证、上门指导。今年3月,该企业顺利取得诊所备案凭

证。

当前,从中央到地方,正深化服务业体制机制改革,以营商环境之“优”促服务业发展之“进”。

修订市场准入负面清单,放宽养老、医疗等多个领域准入限制;进一步促进民间投资,清理不合理的服务业经营主体准入限制;全国50个城市正开展消费新业态新模式新场景试点建设,首批86亿元财政支持资金已拨付……一系列政策密集部署实施,以真金白银支持服务业发展。

北京演出娱乐审批权力下放,民宿、餐饮行业“一业一证”改革相继在邯郸试点落地,合肥推动海陆空全空间无人体系建设……不少地方以服务业为抓手抓改革、优环境,锻造经济新动能。

服务业扩能提质,既要向内挖潜,也要向外借力。

广东近日正式推出第二批入境游精品线路,融合人文、生态、滨海、探秘等多元业态;重庆等地入选中医药消费和贸易融合发展试点……

如今,入境游客从“看风景”到“买产品、购服务、享体验”转变,激活巨大市场增量。2025年,中国入境游客人次超1.5亿,花费超1300亿美元。旅行服务已成为中国服务贸易第一大领域,进出口规模占服务贸易总额的比重超过1/4。

放眼全球,中国美食飘香海外、中国游戏圈粉海外、中国电商链动全球……当前,我国服务贸易规模持续扩大,稳居全球第二位。

通过高水平对外开放扩大优质服务进出口,是推动服务业扩能提质、擦亮中国服务品牌的另一关键着力点。

持续缩减外资准入限制措施,推动电信、互联网、教育、文化、医疗等领域有序扩大开放;连年举办服贸会、数贸会等重大展会,推动服务贸易创新发展;服务业扩大开放综合试点扩围至20个,覆盖东、中、西、东北地区……

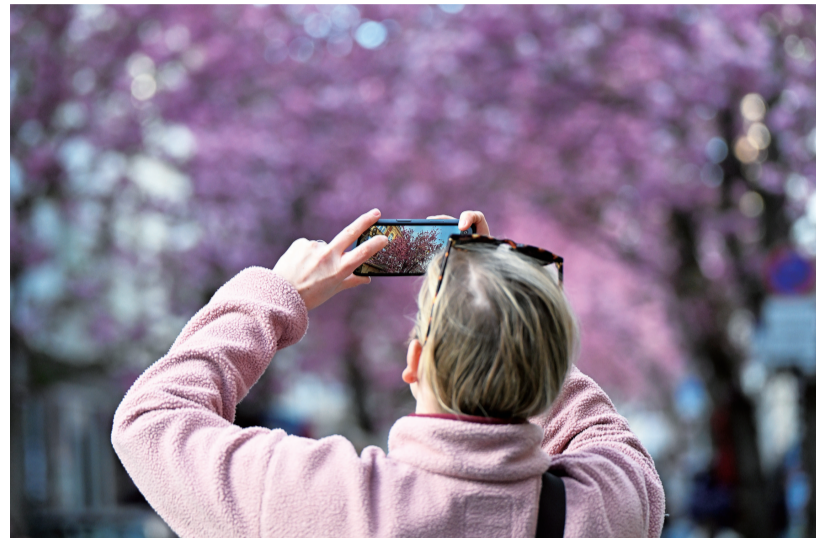
我国正以服务业为重点扩大高水平对外开放,吸引优质服务深耕中国,助力中国服务“扬帆出海”,与世界各国共享服务业发展机遇。

乘势而上,服务业正迎来发展的春天。

(新华社北京4月6日电)

## 国际新闻

### 德国波恩:樱花绽放



4月6日,一名游客在德国波恩拍摄樱花。吸引了许多游人前来观赏。近日,德国西部城市波恩老城区樱花盛开,吸引了许多游人前来观赏。新华社发(乌尔里希·胡夫纳格摄)

### 泰国新一届内阁宣誓就职



4月6日,泰国新一届内阁在曼谷的总理府合影。由阿努廷·参威拉军担任总理兼内政部长的泰国新一届内阁6日傍晚在曼谷律实官邸会见泰国国王玛哈·哇集拉隆功,在御前宣誓就职。新华社发(拉亨摄)

### 日本实际家庭消费连续3个月同比下滑

新华社东京4月7日电(记者刘春燕 李诗萌)日本总务省7日公布的调查结果显示,由于通货膨胀持续高企令民众实际可支配收入受到挤压,今年2月,日本实际家庭消费支出连续第三个月同比下滑。

数据显示,2月日本两人及以上家庭月平均消费支出为28.94万日元(1美元约合159日元),与去年同期相比减少0.4%,扣除物价因素后实际同比下降1.8%,实际家庭消费自去年12月以来连续3个月同比下滑。

从实际支出看,十个消费大类中

最大开支项目食品的消费支出同比减少0.5%,交通通信开支同比下降5.9%,教育开支同比减少28.2%,其他杂费开支也同比减少。与此同时,由于房价和房租上涨及房屋修缮成本上升,用于居住的开支同比增加12.1%。此外,家具家居、服装、娱乐、医疗保健等类别开支也同比增加。

日本第一生命经济研究所首席经济学家永滨利广表示,从报告看,民众节约开支意识已经从食品领域扩大到教育领域,“个人消费实际降幅可能比公布的数字更大”。

### 苏林当选越南国家主席

新华社河内4月7日电(记者胡佳丽 郭学冕)经越南第十六届国会第一次会议7日投票表决,越南共产党中央总书记苏林当选越南国家主席。

苏林1957年7月生于越南北部兴安省,长期在越南公安部任职。2016

年4月至2024年5月,苏林任公安部部长。2024年5月,苏林当选国家主席。2024年8月,苏林当选越共中央总书记,2024年10月不再兼任国家主席一职。2026年1月23日,苏林在越共十四届一中全会上当选越共中央总书记。

### 沙特与巴林间的法赫德国王大桥恢复通行

新华社利雅得4月7日电(记者罗晨 王海洲)法赫德国王大桥管理局7日在社交媒体上说,法赫德国王大桥上的车辆通行已恢复。

当天早些时候,该机构宣布,因

预警平台发布针对沙特阿拉伯东部省的袭击警报,已暂停法赫德国王大桥上的车辆通行。

法赫德国王大桥是连接沙特与巴林的关键通道。



### 假期里的春日经济

清明假期,人们度假休闲,踏青游玩,释放“春日经济”新活力。图①为4月5日,游客在江苏南通洲际梦幻岛欣赏樱花河(无人机照片)。

新华社发(许丛军 摄)

图②为4月5日,游客在江苏省连云港市连岛景区大沙滩浴场休闲游玩(无人机照片)。

新华社发(王春 摄)

图③为4月4日,游客在江苏省兴化市千垛景区赏花游玩(无人机照片)。

新华社发(周社根 摄)

